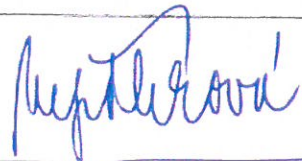
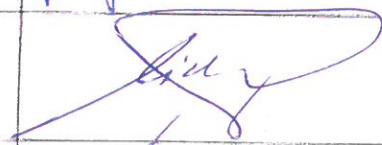
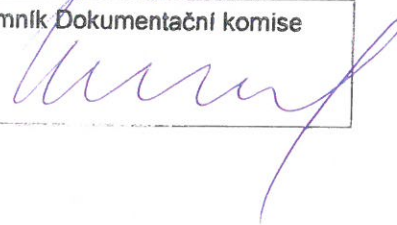


POVODÍ LABE, státní podnik

ZÁMĚR OPRAVY

Dědina, Třebechovice - Polánky,
odstranění nánosů,
ř.km 1,800 - 4,850



Zpracoval:	Blanka Nejedlíková úsekový technik závod Pardubice dne: 19.9.2019	
Schválil:	Ing. Petr Michalovich ředitel závodu Pardubice dne: 24.9.2019	
Vyhlášeno Dokumentační komisí:	dne: 27.9.2019 číslo zápisu: 7/2019	Tajemník Dokumentační komise 

Záměr akce mimo jiné obsahuje:

a) identifikační údaje o plánované stavbě v členění:

název stavby – tok, název	Dědina, Třebechovice – Polánky, těžba nánosů ř.km 1,800 – 4,850
místo, případně ř. km, k.ú.	Třebechovice p.O, Polánky 1,800 – 4,850
Inventární číslo DM	9051000125
identifikátor ISYPO	400070209

b) **Odůvodnění účelnosti veřejné zakázky, které bude zejména obsahovat:**

- Popis potřeb, které mají být splněním veřejné zakázky naplněny

Vodní tok Dědina byl v zájmovém úseku upraven v období roku 1929-1936. Úpravu tvoří zemní koryto v patě a dolní třetině svahu opevněné kamenným záhozem. V zástavbě nad silničním mostem jsou opěrné zdi.

Upravený úsek vodního toku Dědina navržený k opravě v délce 3050m začíná pod soutokem původního ramene Dědiny (Stará řeka) s novým korytem Dědiny po jez Mitrov v Polánkách nad Dědinou.

Postupem času došlo k zanesení koryta, především v celé délce vzdutí jezu Dotřel, ke kterému má právo hospodařit Povodí Labe s.p. Průtočný profil koryta je i přes pravidelnou údržbu negativně ovlivněn náletovými, především vrbovými keři, které místy tvoří i souvislý porost. Při zvýšených průtocích se zde zachytává splávi a dochází ke vzdutí v několika navazujících úsecích. V místech zvýšené mocnosti sedimentů je průtočný profil také značně omezen. Obnovení kapacity upraveného koryta je plánováno na základě stanovených povinností správce toku vyplývajících z vyhlášky č.178/2012 Sb..

- Popis předmětu veřejné zakázky

Oprava bude spočívat v odstranění (odtěžení) veškerých nánosů nad projektované parametry úpravy z celého předmětného úseku vodního toku o celkové délce 3050 m, a to včetně jejich likvidace. Předpokládané množství sedimentů stanovené hrubým odhadem je cca 9000m³. S vytěženým materiálem bude nakládáno dle výsledku rozboru sedimentu v souladu s platnou legislativou.

Dále bude provedena zdravotní probírka břehového porostu (cca 50 ks) a odstranění veškerých náletových keřů z průtočného profilu v celkové ploše cca 5000 m², včetně odstranění (odfrezování) veškerých pařezů. Bude rovněž navržena vhodná náhradní výsadba.

Pozemky pro přístup ke korytu vodního toku budou řešeny v rámci projektové dokumentace.

Rozsah prací, včetně výkazu výměr a kubatur bude přesně specifikován v projektové dokumentaci stavby.

Vzhledem k tomu, že se v ř.km. 2,104 nachází jez Dotřel, bude nutné pro provádění prací v nadjezí projednání mimořádné manipulace pro úplné vyhrazení jezu.

- Popis vzájemného vztahu předmětu veřejné zakázky a potřeb zadavatele - popis do jaké míry přispěje realizace veřejné zakázky k naplnění potřeb zadavatele.

Předmět veřejné zakázky je v souladu s povinnostmi správce vodního díla vyplývající ze zákona č.254/2001 Sb. v platném znění a vyhlášky č.178/2012 Sb.

- Rizika nerealizace veřejné zakázky, snížení kvality plnění, vynaložení dalších finančních nákladů.

Při nerealizaci opravy bude docházet k dalšímu usazování sedimentů a nadále bude snížena kapacita toku, kde může dojít k vybřežování vody a způsobení škod třetím osobám.

- Popis variant naplnění potřeb a zdůvodnění zvolené alternativy veřejné zakázky (odůvodnění, proč není možné dosáhnout cíle vlastními silami).

Variantní řešení není. Předmětnou akci nelze splnit vlastními silami z časového a finančního hlediska .

- Předpokládaný termín splnění veřejné zakázky.

Předpokládaná realizace v termínu 2020/2021.

- Výsledek hodnocení VH majetku dle OS 14/2018 v platném znění, který se provádí vždy v rámci přípravy vlastního záměru veškerých stavebních akcí oprav nebo rekonstrukcí liniového majetku (úpravy toků)

Základní hodnocení – 1+2 (PPO v intravilánu i extravilánu) – hodnocení ano, ochrana zástavby, komunikací, produktovodů, významných inženýrských sítí, apod.

- c) kvalifikovaný propočet nákladů na realizaci stavby s uvedením způsobu stanovení těchto nákladů, v relevantních případech vč. odhadu návratnosti investice (např. MVE),

Závazný a kvalifikovaný propočet nákladů na realizaci stavby bude určen položkovým rozpočtem dle cenové soustavy ÚRS (aktuální cenová úroveň).

Předpokládaný náklad stavby v době zpracování záměru opravy 5.mil .Kč. Jedná se o odhad. Při stanovení ceny oprav byly využity ceny z realizace obdobných staveb.

- d) požadavky na celkové urbanistické a architektonické řešení stavby a požadavky na stavebně technické řešení stavby, na tepelně technické vlastnosti stavebních konstrukcí, odolnost a zabezpečení z hlediska požární a civilní ochrany, souhrnné požadavky na plochy a prostory apod.,

Vzhledem k charakteru stavby není řešeno.

- e) územně technické podmínky pro přípravu území, včetně napojení na rozvodné a komunikační sítě a kanalizaci, rozsah a způsob zabezpečení přeložek sítí, napojení na dopravní infrastrukturu, vliv

stavby, provozu nebo výroby na životní prostředí, zábor zemědělského a lesního půdního fondu apod.,

Vzhledem k charakteru stavby není řešeno.

- f) údaje o výskytu chráněných území (CHKO, NP, NPP, PP, PR, Natura, EVL apod.) event. o chráněných druzích rostlin a živočichů a o jiných způsobech ochrany (kulturní památka, technická památka apod.),

Vodní tok je ze zákona o ochraně přírody a krajiny č. 114/1992 Sb. v platném znění v § 3, odst. 1 písm. b veden jako Významný krajinný prvek (VKP). Projektant zažádá o vydání závazného stanoviska k zásahu do VKP a krajský úřad o podání informace k výskytu ZCHD, v případě jejich výskytu bude požádáno o vydání výjimky. Předpokládá se, že po vydání informace o výskytu ZCHD bude součástí prací biologický průzkum.

- g) v relevantních případech vyjádření, že zamýšlená investice nebo oprava není v rozporu se závazným Plánem dílčích povodí,
Akce se nachází na území vodního útvaru HSL_0830 – Dědina od toku Brtevský potok po ústí do toku Orlice. Lokalizací se akce dle tohoto záměru přímo nedotýká žádné akce obsažené v PDP.

Lze předpokládat, že realizací akce dle tohoto záměru nedojde ke zhoršení dotčeného vodního útvaru a že současně bude docíleno jeho dobrého stavu.

Akce není v rozporu s Plánem dílčího povodí.

- h) majetkoprávní vztahy:

- záměr na opravu/rekonstrukci bude obsahovat listiny, prokazující vlastnické právo ke stavbě (smlouva prokazující nabytí majetku, kolaudační rozhodnutí nebo kolaudační souhlas),

Protokol o výsledku vodoprávní kolaudace úpravy řeky Dědiny Č.j. 48.267/32
(kopie uložena na PS ŽBK)

- záměr na opravu bude obsahovat dokumentaci skutečného provedení nebo pasport stavby (nebo jiná dostupná dokumentace stavby),

bude zpracována PD, případně TP

- záměr na opravu bude obsahovat geodetické zaměření skutečného provedení stavby nebo geometrický plán pro vyznačení vodního díla (je-li k dispozici),

vzhledem k charakteru a rozsahu prací bude akce provedena dle PD.

- aktuální stav dotčených pozemků

je obsaženo v příloze záměru

- i) požadavky na zabezpečení budoucího provozu (užívání) stavby energiemi, vodou, pracovníky apod. a předpokládanou výši finančních potřeb jak provozu, tak i reprodukce pořízeného majetku a zdroje jejich úhrady v roce následujícím po roce uvedení stavby do provozu,

po provedení akce se v následujícím roce nepředpokládá vynaložení další finančních prostředků, v dalších letech bude prováděna běžná údržba vodního díla dle aktuálních potřeb a charakteru stavby.

- j) v relevantních případech upozornění na nutnost zajištění povolení mimořádné manipulace pro realizaci stavby,

projednání mimořádné manipulace na VD Dotřel

- k) výkresy a schémata určená správcem programu (u akcí, které je možno hradit z prostředků dotačních programů),

akce není hrazena z dotačního titulu.

- l) rozdělení stavby na stavební objekty a provozní soubory s určením u každého z nich jednotlivě zda jde o opravu či investici (včetně uvedení DHM v relevantních případech). Současně musí rozdělení na stavební objekty a provozní soubory korespondovat s rozdělením ve stávající evidenci DHM (v případě investic s předpokládaným vznikem nových DHM pak musí záměr obsahovat i návrh rozdělení stavebních objektů a provozních souborů pro budoucí zařazení do DHM),

akce nebude dělena na stavební objekty.

- m) rozhodující projektované parametry ve tvaru (u akcí, které je možno hradit z prostředků dotačních programů) :

akce není hrazena z dotačního titulu.

Název parametru	měrná jednotka	hodnota parametru

Přílohy:

Situace 1 : 10 000

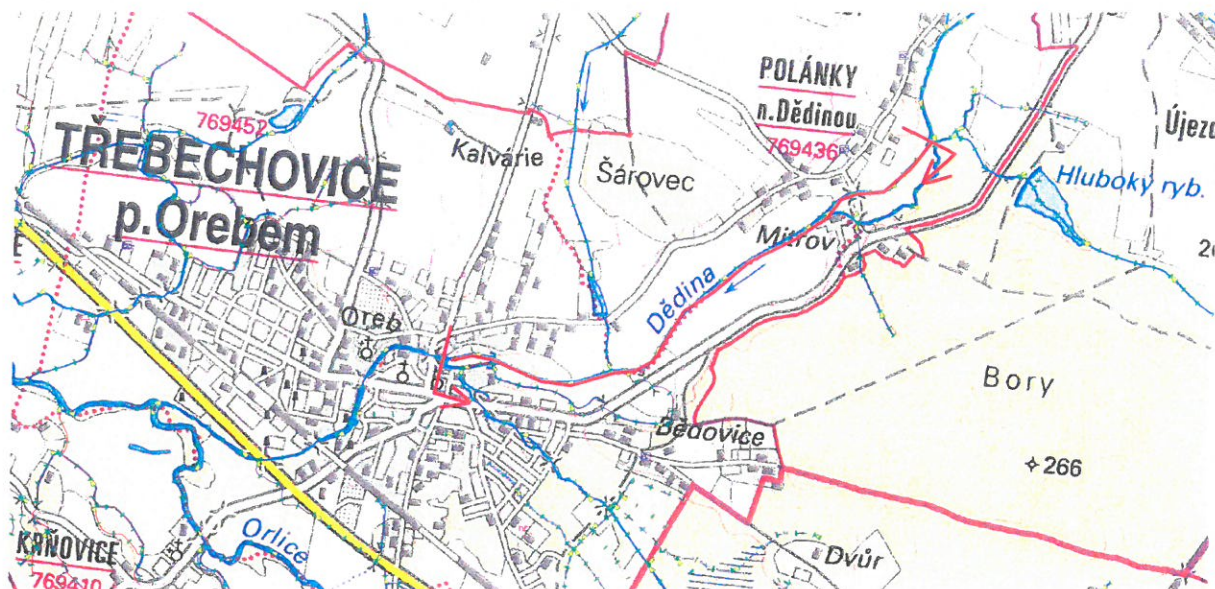
Seznam dotčených pozemků

Příčné profily - současný stav

Fotodokumentace

Hodnocení VH majetku

Příloha č.1



Příloha č.2

Seznam dotčených pozemků

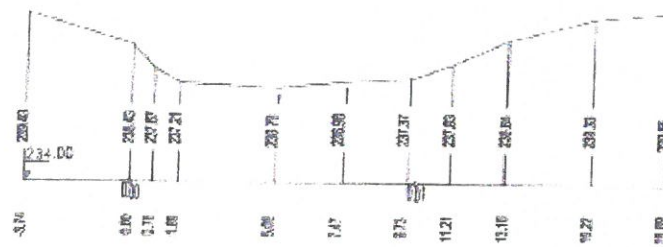
Lokalita	Katastrální území	Vlastník	č. pozemku	Způsob dotčení	Způsob vypořádání
Dědina	Třebechovice pod Orebem	Povodí Labe, státní podnik	2153/1, 2153/7, 2153/8, 2153/9, 2153/10	stavba	
Dědina	Polánky nad Dědinou	Povodí Labe, státní podnik	580/36, 723/1, 580/39, 718/12, 606/10, 328/2, 328/3, 354/8, 327/2, 275/23, 275/5	stavba	
Dědina	Polánky nad Dědinou	Státní pozemkový úřad	354/2	stavba	souhlas
Dědina	Polánky nad Dědinou	Ministerstvo zemědělství	354/1, 718/6, 606/2	stavba	souhlas
Dědina	Polánky nad Dědinou	Věra Bačková	275/10, 254/10	stavba	souhlas
Dědina	Polánky nad Dědinou	Jaromír Baše	275/14	stavba	souhlas

Příloha č.3

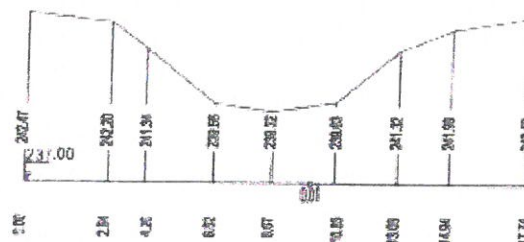
Příčné profily – zaměření skutečného stavu + situace



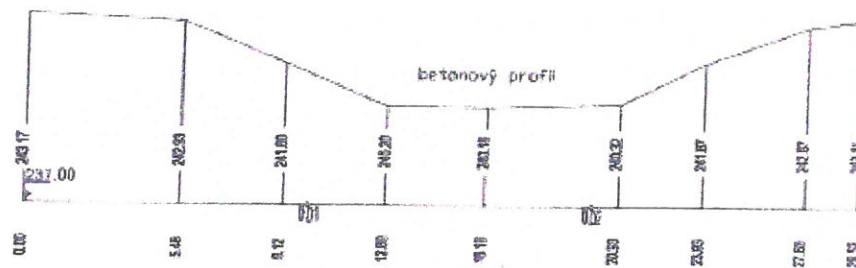
PF 1



PF 2

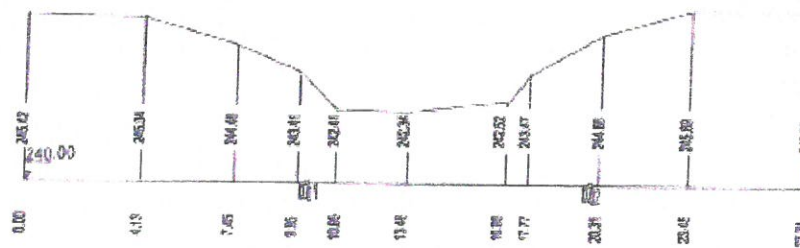


PF 3



MEANÝ
PROFIL
231.00

PF 4



Výškový systém: Balt po vyrovnání

Lokalita	Dědina: třebechovice		
Specifikace	Příčné řezy		
Měřítko: 1:200	Měřil: Ing. Pavel Valenta	Dne: 9/2019	
Souř.syst.: S-JTSK	Vyhotovil: Ing. Pavel Valenta	Dne: 9/2019	

Fotodokumentace

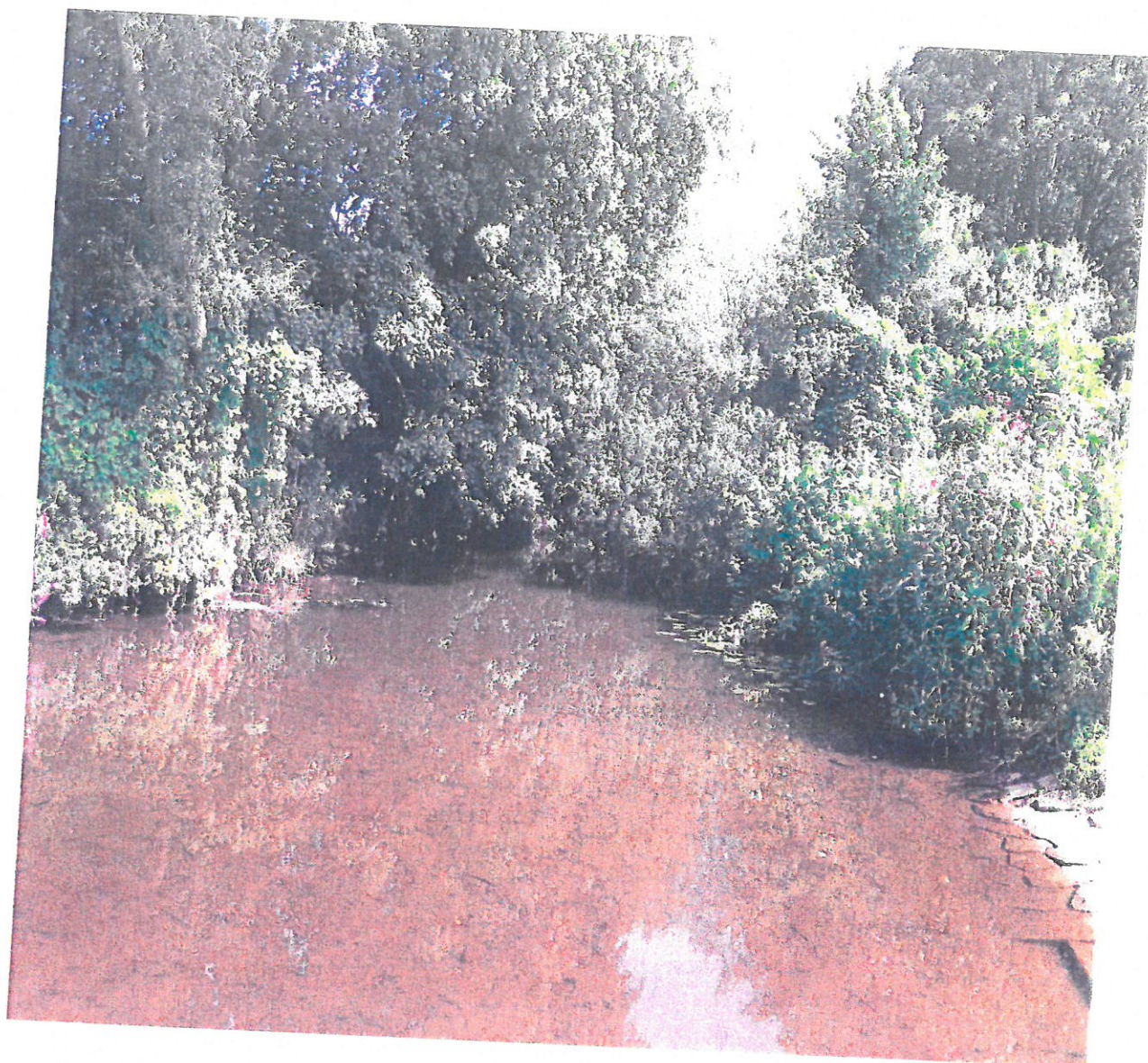
Příloha č.4.



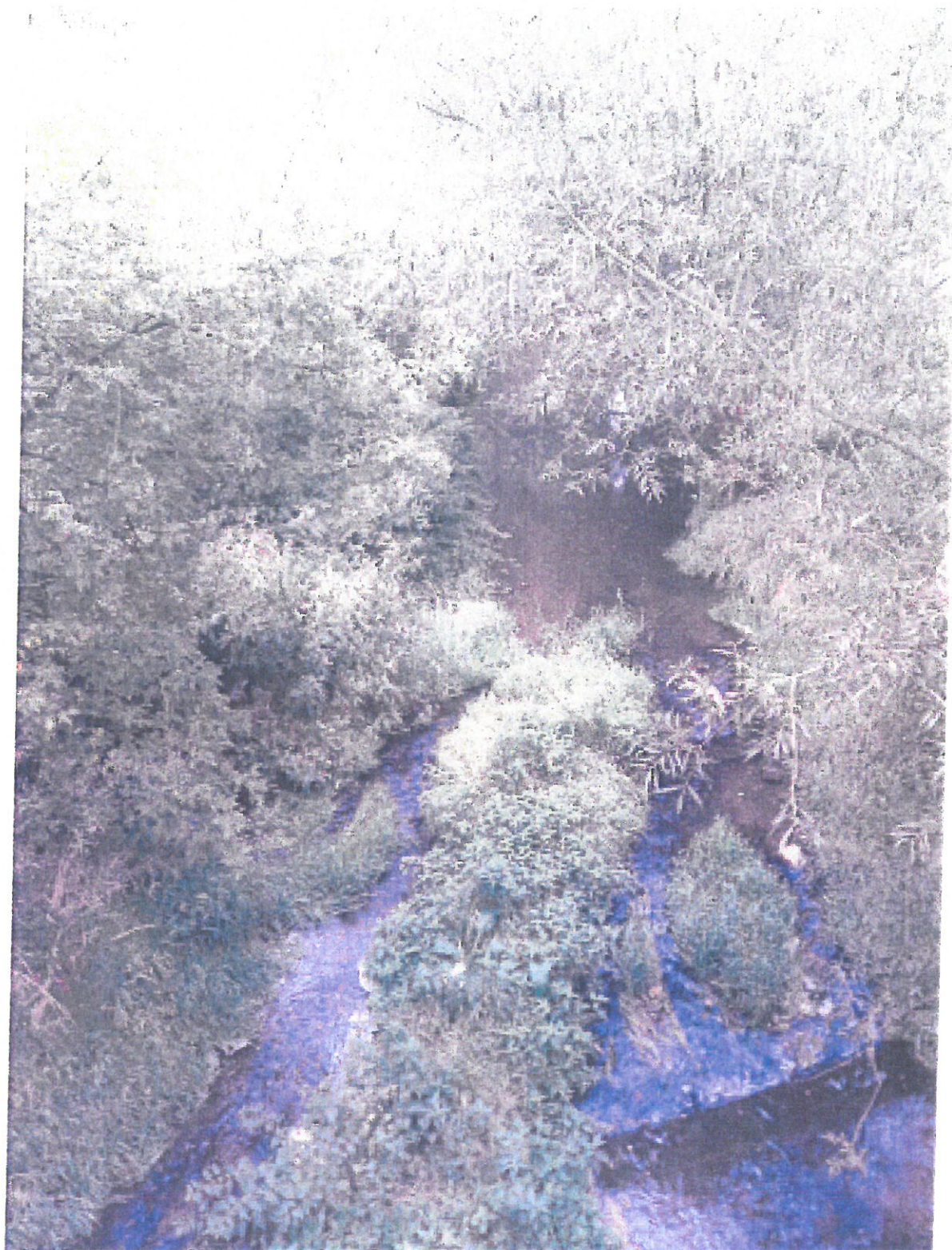
Nad silničním mostem



Pod měrným profilem (PP č.2)



Nad měrným profilem (PP č.3)



Úsek v extravilánu



Úsek Mitrov - silniční most Polánky (PP č.4)

základní údaje	IDVT	10100054	úsek	popis	
	NÁZEV TOKU	Dědina			
	Ř. KM OD	0,34	1,857	od soutoku s náhonem pod Dotřelovým jezem	
	Ř. KM DO	6,565	4,832	po jez Polánky	
	inv.č.	9051000125			
	název majetku	Dědina, Třebechovice-Ledce			
	JEV_ID ISYPO **)	400070209			
	POPIS ÚSEKU *)	uravený VT		typ úpravy - lichoběžník a dvojitý lichoběžník s opevněním paty svału, s opevněním kynety	
základní hodnocení			bodové hodnoty	bodů	komentář
	1	PPO v intravilánu	0; 0,5; 1	1,0	úprava zajišťuje PPO
	2	PPO v extravilánu	0; 0,5; 1	1,0	úprava zajišťuje PPO
	3	hrazení bystřin, splaveniny, PEO	0; 0,5; 1	0,0	
	4	meliorace	0; 0,5; 1	0,0	
	5	jiný účel VD	0; 0,5; 1	1,0	využití okolních pozemků
podpůrná kritéria technickoekonomická	mezisoučet A			3,0	
	6	stavebně technický stav	0; 0,2-0,8; 1	0,5	snížená průtočná kapacita
	7	zůstatková hodnota	0; 0,5; 1	0,0	odpovídá technickému stavu (0,-)
	8	provozní náklady	0; 0,5; 1	0,5	proměnl. náklady na údržbu projekt.param.
	9	nároky na obnovu VD	0; 0,2-0,8; 1	0,6	omezení kapacity
	10	dolní úsek	0; 0,5; 1	1,0	
	11	horní úsek	0; 0,5; 1	0,5	navazuje jezová zdrž
mezisoučet B			3,1		
podpůrná kritéria ekologická	12	porosty	0; 0,5; 1	0,5	břehový porost s částečným vlivem na stav koryta
	13	vliv území	0; 0,5; 1	0,5	intravilán + extravilán
	14	potenciál zadržení vody	0; 0,5; 1	0,5	kapacita koryta je Q5
	15	vliv na odtokové poměry	0; 0,5; 1	0,0	zpomalení odtoku z extratravilánu
	16	splaveninový režim	0; 0,5; 1	1,0	odnos splav. do intrav.především z jez.zdrži
	17	stav vodního útvaru a PDP	0; 0,5; 1	0,5	rekonstrukce břehového porostu
	mezisoučet C			3,0	
výsledek	souhrn			6,1	
	návrh řešení		2 - perspektivní stavba s potřebou řešení problémů		obnovení průtočné kapacity
	variantní řešení				není
	další kroky k zajištění		E, G		zpracování záměru opravy, rekonstrukce či vodohospodářské úpravy zpracování technické karty
	poznámka, odůvodnění				existující stavba, charakter upraveného koryta, hodnotí se pouze část úpravy k ZO
Datum zpracování:		01.09.2019			
Zpracoval:		Blanka Nejedlíková			
Odsouhlasil:					
Datum schválení:					
Schválil:		1. 10. 2019			
Podklady:					
soupis dokumentací a rozhodnutí ***)		PD, kolaudační rozhodnutí, 8EP7/9, 10C1L/17, 10C1L/4, 10C1L/22, 10B3L/7, 10E1P/12, E7L/3, 6A2P/4			
návrh na upřesnění (rozdělení / změna názvu DHM)					

*) při rozdělení na úseky se využijí nebo přidají další sloupce / při hodnocení celého majetku stačí jen první úsek

**) vyplňuje se ID jevu dané stavby, popř. výčet všech ID jevů odpovídajících hodnocenému majetku

***) výpis z prověření existence listin - jejich soupis včetně označení zdroje (archivní číslo)